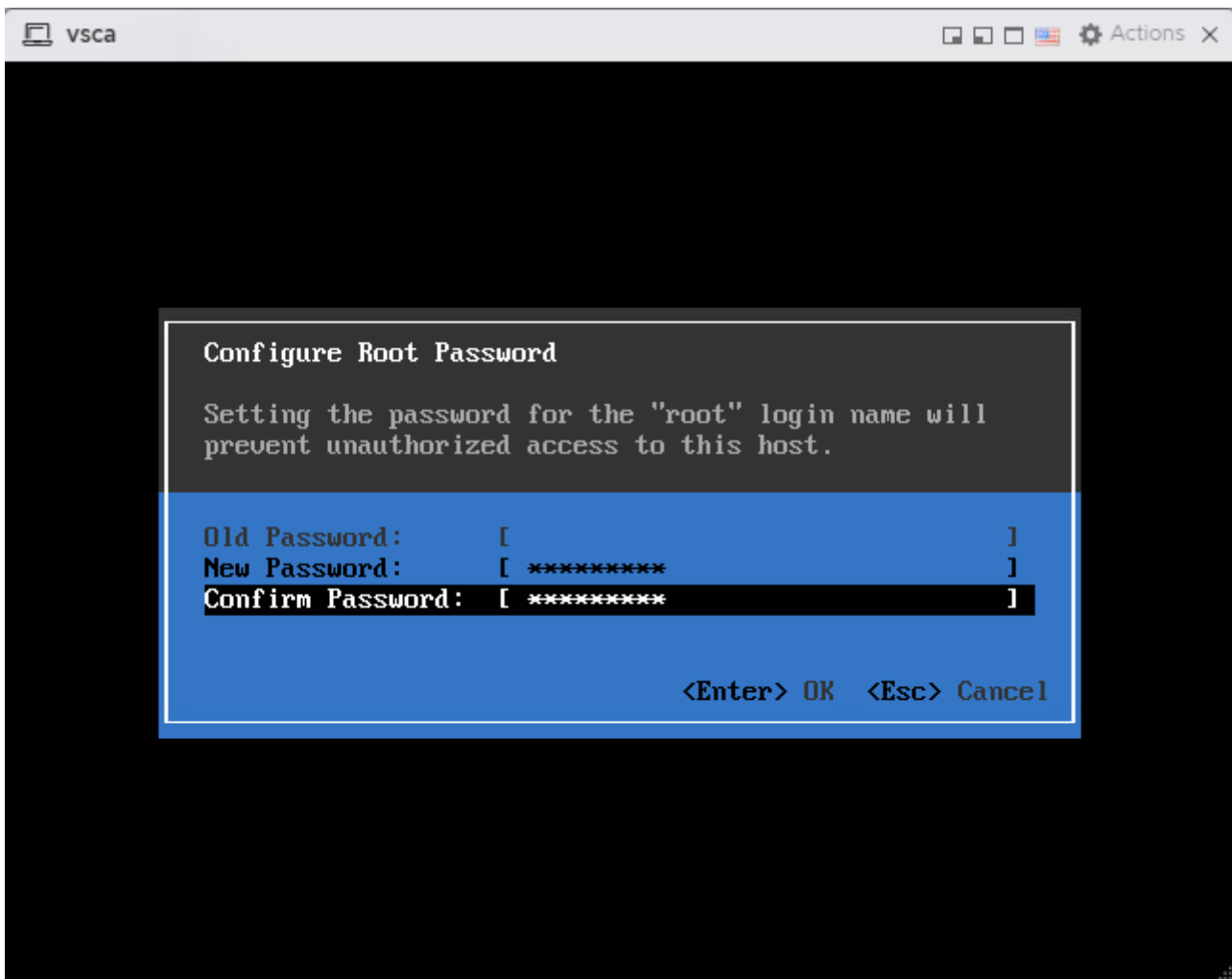
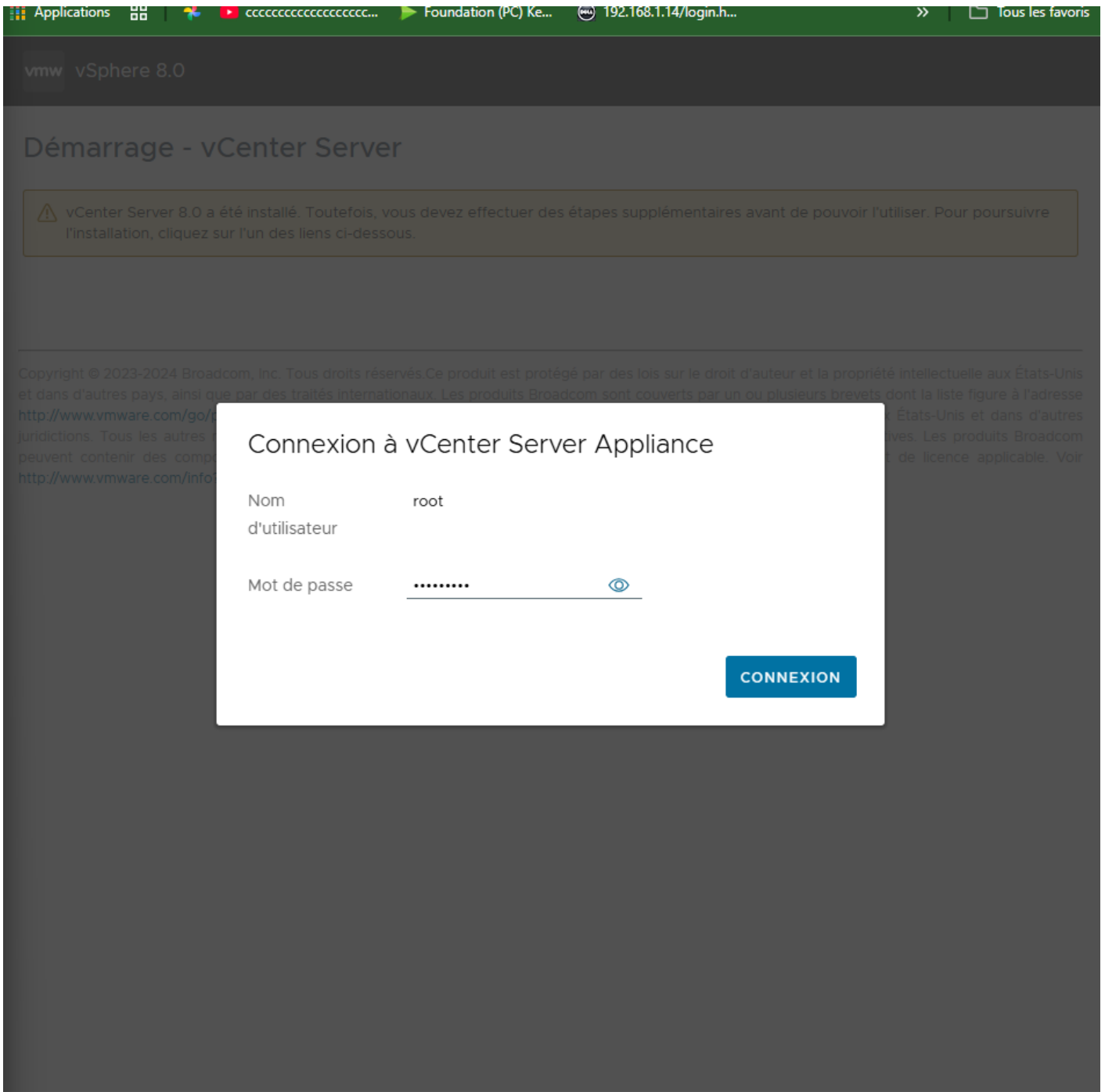


Donc j'ai mit pour le mdp 123456789 :




Je vais pouvoir maintenant accéder à l'interface web par son ip, comme j'avais mis 192.168.1.33 je vais donc tapé : <https://192.168.1.33> :



Il demande directement le mot de passe que j'ai donc rentré puis fais connexion :

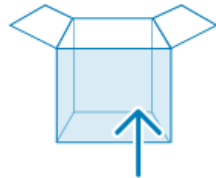
## Démarrage - vCenter Server

 vCenter Server 8.0 a été installé. Toutefois, vous devez effectuer des étapes supplémentaires avant de pouvoir l'utiliser. Pour poursuivre l'installation, cliquez sur l'un des liens ci-dessous.



### Installation

Configurez une nouvelle instance de vCenter Server.



### Mise à niveau

Transférez les données de configuration, historiques, et d'identité à partir de vCenter Server Appliance.



### Migrer

Transférez les données de configuration, de l'historique et d'identité d'une instance de vCenter Server sous Windows.



### Restaurer

Transférez les données de configuration, historiques et d'identité à partir d'une sauvegarde de l'instance de vCenter Server.

Arrivé ici, nous faisons installation car c'est le déploiement ici d'un première vCenter. Il nous qu'il y à deux étapes et qu'on à finit la première :

## Assistant de configuration

### 1 Introduction

2 Configuration de vCenter Server

3 Configuration SSO

4 Configurer le CEIP

5 Prêt à terminer

## Introduction

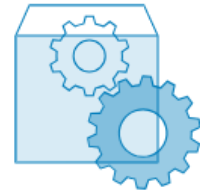
Présentation de l'installation de vCenter Server

Étape 1



Déployer une nouvelle instance de  
vCenter Server

Étape 2



Configurer une instance de vCenter Server

L'installation de l'instance de vCenter Server consiste en un processus en deux étapes. La première étape a été réalisée. Pour passer à l'étape 2 et configurer l'instance de vCenter Server, cliquez sur Suivant.

ANNULER

SUIVANT

On peut faire suivant et pour la "Configuration de vCenter Server", ici aussi nous allons faire suivant sans rien toucher car c'est ce qu'on a configuré précédemment lors du déploiement :

## Assistant de configuration

1 Introduction

2 Configuration de vCenter Server

3 Configuration SSO

4 Configurer le CEIP

5 Prêt à terminer

## Configuration de vCenter Server

Configuration réseau	Attribuer une adresse IP statique
Version d'IP	IPv4
Nom du système ⓘ	svsa.lerenard.eu
Adresse IP	192.168.1.33
Masque de sous-réseau ou longueur de préfixe	24
Passerelle par défaut	192.168.1.1
Serveurs DNS	192.168.1.1
Mode de synchronisation de l'heure	Désactivée
Accès SSH	Désactivée

ⓘ Pour vCenter Server High Availability (HA), activez l'accès SSH.

ANNULER

PRÉCÉDENT

SUIVANT

Nous pouvons faire suivant et on va donner ici un autre mot de passe et un nom de domaine :

## Assistant de configuration

- 1 Introduction
- 2 Configuration de vCenter Server
- 3 Configuration SSO**
- 4 Configurer le CEIP
- 5 Prêt à terminer

## Configuration SSO

 Créer un domaine SSO

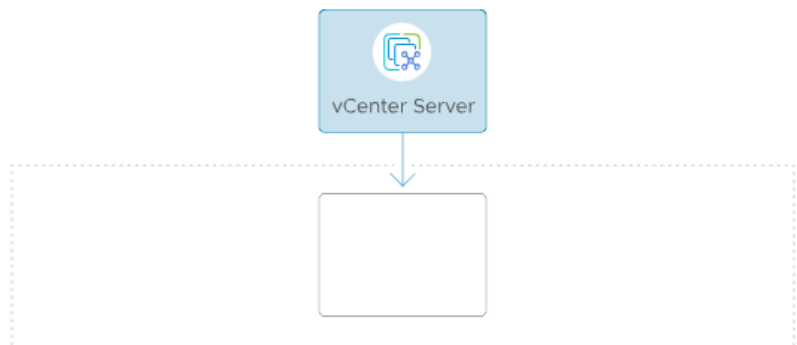
Nom de domaine Single Sign-On ⓘ

Nom d'utilisateur Single Sign-On

Mot de passe Single Sign-On ⓘ  ⓘ

Confirmer le mot de passe  ⓘ

Joindre un domaine SSO existant

[ANNULER](#)[PRÉCÉDENT](#)[SUIVANT](#)

Donc pour le nom de domaine j'ai mis lerenard.eu mais si vous avez un autre domaine vous pouvez mettre celui que vous avez ou si vous n'en avez pas, vous pouvez mettre vsphere.local. Puis pour le mot de passe, j'ai mis un mot de passe qui respecte les minimum appliqués que vous pouvez voir en cliquant sur le petit "i".

J'ai fais suivant et je décoche rejoin le CEIP de VMware :

## Assistant de configuration

- 1 Introduction
- 2 Configuration de vCenter Server
- 3 Configuration SSO
- 4 Configurer le CEIP
- 5 Prêt à terminer

## Configurer le CEIP

Joindre le programme d'amélioration du produit VMware

La participation au programme d'amélioration du produit (« CEIP ») VMware permet à VMware de vous fournir un environnement et une expérience vSphere proactifs, fiables et cohérents. Des exemples de ces améliorations sont présents dans les fonctionnalités suivantes :

- Santé de vSphere
- Santé en ligne de vSAN
- Planificateur de mise à jour vCenter Server
- Analyse des performances vSAN
- Compatibilité matérielle de l'hôte
- vSAN Support Insight

Le CEIP collecte des informations sur la configuration, l'utilisation des fonctionnalités et les performances. Aucune information personnellement identifiable n'est collectée. Toutes les données sont expurgées et obscurcies avant d'être reçues par VMware.

Rejoindre le programme d'amélioration du produit (CEIP) de VMware.

ANNULER

PRÉCÉDENT

SUIVANT

Puis nous pouvons faire terminer, cette fenêtre nous résume seulement ce qu'on à effectué précédemment :

## Assistant de configuration

- 1 Introduction
- 2 Configuration de vCenter Server
- 3 Configuration SSO
- 4 Configurer le CEIP
- 5 Prêt à terminer**

## Prêt à terminer

Vérifiez vos paramètres avant de terminer l'assistant.

▼ Détails du réseau	
Configuration réseau	Attribuer une adresse IP statique
Version d'IP	IPv4
Adresse IP	192.168.1.33
Masque de sous-réseau	24
Nom d'hôte	svsa.lerenard.eu
Passerelle	192.168.1.1
Serveurs DNS	192.168.1.1
▼ Détails de l'instance de vCenter Server	
Mode de synchronisation de l'heure	Désactivée
Accès SSH	Désactivée
▼ Détails SSO	
Détails SSO	lerenard.eu
Nom d'utilisateur	administrateur
▼ Programme d'amélioration du produit	
Paramètre CEIP	Exclus

[ANNULER](#)[PRÉCÉDENT](#)[TERMINER](#)

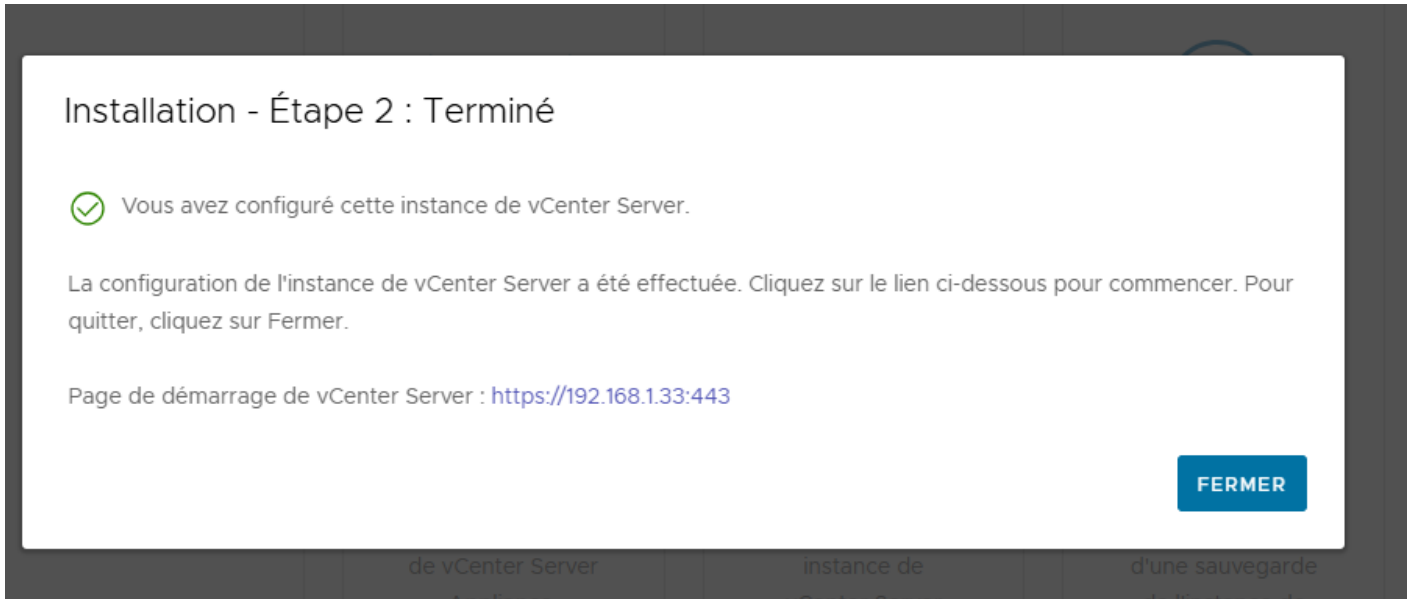
Nous pouvons donc voir l'avancée mais qu'il ne faut surtout pas interrompre :

Installation - Étape 2 : La configuration de l'instance de vCenter Server est en cours

0%

[FERMER](#)

Une fois fini, il vous mettra un message comme quoi l'installation est finie et il nous invite à aller sur la page de démarrage de vCenter Server :



Arrivé ici, nous pouvons donc cliqué sur "LANCER VSPHERE CLIENT" :



Arrivé sur la page de connexion, nous pouvons mettre en login de administrator suivie par le domaine mit puis le mot de passe que l'on a mit précédemment :



On arrive donc sur l'interface de vCenter où on peut ajouté des hôtes, du stockage, des synchronisation,etc... :

Votre inventaire contient des licences expirées ou arrivant à expiration. [GÉRER VOS LICENCES](#)

vSphere Client Rechercher dans tous les environnements Administrator@LERENARD.EU

192.168.1.33 ACTIONS

Résumé Surveiller Configurer Autorisations Centres de données Hôtes et clusters VM Banques de données Réseaux Systèmes vCenter Server liés Extensions Mises à jour

192.168.1.33

### Détails de vCenter

Version : 8.0.3  
Build : 24022515  
Dernière mise à jour : 27 mai 2026, 20:04  
Dernière sauvegarde basée sur un fichier : [Non programmé](#)  
Clusters : [0 clusters](#)  
Hôtes : [0 hôtes](#)  
Machines virtuelles : [0 VM](#)

### Capacité et utilisation

Dernière mise à jour : 20:19

**CPU** 0 GHz libres  
0 GHz utilisé 0 GHz capacité

**Mémoire** 0 O libres  
0 O utilisé 0 O capacité

**Stockage** 0 O libres  
0 O utilisé 0 O capacité

### Balises

Aucune balise attribuée

[ATTRIBUER](#)

### Attributs personnalisés

com.vmware.vcenter.network.folder.externalManaged

### Santé vCenter

Santé globale ✔ Bon

### vCenter HA

Mode --  
État --

Tâches récentes Alarmes

Revision #1

Created 2026-05-27 17:08:10 UTC by Renard

Updated 2026-05-27 18:21:02 UTC by Renard